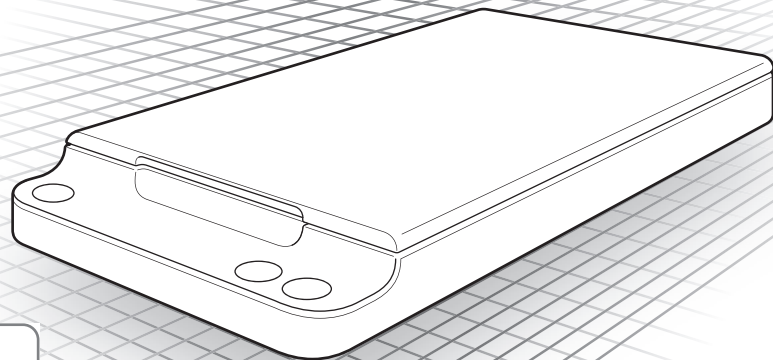


# 用户手册



## 使用说明书

- 在使用本产品之前，请务必先仔细阅读本使用说明书。
- 请务必妥善保管好本书，以便日后能随时查阅。
- 请在充分理解内容的基础上，正确使用。

## ■ 商标

- 佳能 (Canon) 和佳能徽标是佳能公司在美国的注册商标,也可能是佳能公司在其他国家/地区的商标或注册商标。
- Microsoft 和 Windows 是微软公司在美国及其他国家/地区的注册商标。
- ISIS 是 Open Text 在美国的注册商标。
- Intel 和 Pentium 是英特尔公司的注册商标。
- imageFORMULA 是 CANON ELECTRONICS INC. 的商标。
- 本文中的其他产品和公司名均可能为其各自所有者的商标。

## ■ 版权

版权所有 2017, CANON ELECTRONICS INC. 保留所有权利。未经佳能电子公司 (CANON ELECTRONICS INC.) 预先书面同意,不得以任何形式、任何方式 (机械或电子) 复制或传播本出版物的任何部分,包括影印和录音,或是利用任何信息存储或检索系统。

## ■ 复制警告

本设备旨在遵照所有适用的法律以合法方式使用,包括但不限于防假冒和版权法,以及与国家安全相关的法律。若发现任何人出于歪曲原稿的目的复制了任何以下材料 (无论此类复制行为属有意还是无意),可能根据适用的法律和法规对其提起诉讼。

- 纸币或银行券 (国内和国外)
  - 邮票、印花税票或其他类似印花
  - 股票凭证、债券证明书、期票、支票或其他价值证明书
  - 政府官员或机构颁发的护照、执照或者其他证明书或文档
- 以上列表并不详尽。

佳能对于个人如何使用此扫描仪并不负责。

请注意,某些知识产品受版权法的保护,若无版权持有者的明示许可,不得复制版权项目,受限制条件下的个人或家庭使用情况例外。

## ■ 免责声明

本文中的信息如有变更,恕不另行通知。

佳能电子公司对本资料不做任何形式的明示或隐含担保 (除非本文有明确说明),包括但不限于有关适销性、特定用途适用性或不违反任何专利权的担保。佳能电子公司将不对任何性质的直接、意外或继发损失负责,也不对因使用本资料而造成的损失或开销承担任何责任。

佳能电子公司对使用本产品所扫描文稿的存储和处理,或由此产生的扫描图像数据的存储和处理不承担任何责任。如果客户打算丢弃扫描文稿的原件,则应负责检查扫描图像并确认数据完整无缺。

根据此保证,佳能电子公司的最大责任在于将本产品出售价格限制在此保证规定的价格以内。

---

## 目录

<b>安装指南</b> .....	<b>4</b>
<b>前言</b> .....	<b>6</b>
本手册中使用的符号.....	6
<b>重要安全说明</b> .....	<b>7</b>
安装位置.....	7
AC 适配器.....	7
移动平板.....	8
处理.....	8
处置.....	9
将平板送去维修时.....	9
<b>特性</b> .....	<b>9</b>
<b>部件名称及功能</b> .....	<b>10</b>
<b>文稿</b> .....	<b>11</b>
放置文稿.....	11
<b>扫描方法</b> .....	<b>12</b>
送纸器扫描.....	12
限制.....	12
支持的功能.....	12
<b>使用 CapturePerfect 进行扫描</b> .....	<b>13</b>
<b>其他扫描方法</b> .....	<b>17</b>
更改扫描的送入选项.....	17
使用两台扫描仪.....	19
<b>故障排除</b> .....	<b>20</b>
常见问题与解决方案.....	20
<b>附录</b> .....	<b>21</b>
日常清洁.....	21
电源自动关闭设置.....	22
<b>规格</b> .....	<b>23</b>
<b>外部尺寸图</b> .....	<b>24</b>

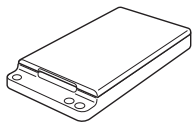
# 安装指南

请首先阅读。

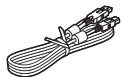
## STEP 1 检查附件

如果以下列出的任何物品缺失或损坏，请联系当地的佳能授权经销商或客户服务部。

平板扫描仪单元 102



USB 电缆线（长度：1.8 m）



AC 适配器 / 电源线\*（连接长度：2.6 m）

\* 电源插座的外形因国家和地区而异。



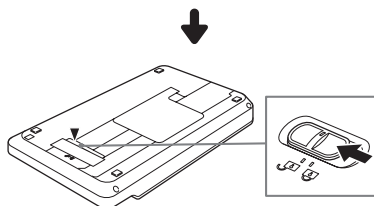
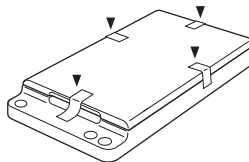
手册和软件


- 安装指南（本文档）
- 注册卡（仅限美国和加拿大）
- 保修卡（仅限美国和加拿大）
- 安装光盘

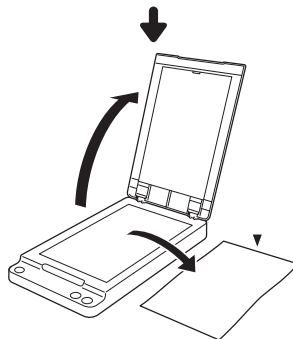
- 本手册中包括的内容如有变更，恕不另行通知。
- 必须保留本机的包装和包装材料，以便存放或搬运本机。

## STEP 2 去除保护材料

撕去平板上的橙色胶带和保护材料（下面用 ▼ 标示）。



将平板底部的锁定开关设置到  位置可释放扫描装置。



## STEP 3 安装软件

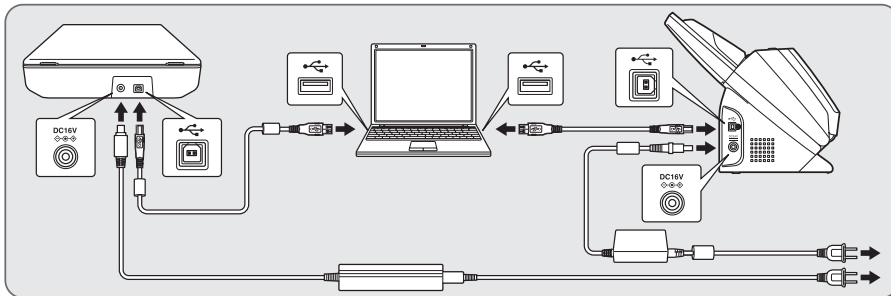
- 以“管理员”身份登录到 Windows。
- 关闭所有其他应用程序。
- 预先安装佳能文稿扫描仪的驱动程序。
- 请勿将平板连接到计算机。如果已将平板连接到计算机并将其打开，请在出现的屏幕中单击 [取消]，然后关闭平板。

- 1 将安装光盘插入到计算机中。
  - 如果安装菜单未自动启动，请从安装光盘中执行 setup.exe。
  - 如果出现 [用户帐户控制] 屏幕，单击 [是]（或 [允许]）。
- 2 单击 [典型安装]，按照屏幕上的指示完成安装。

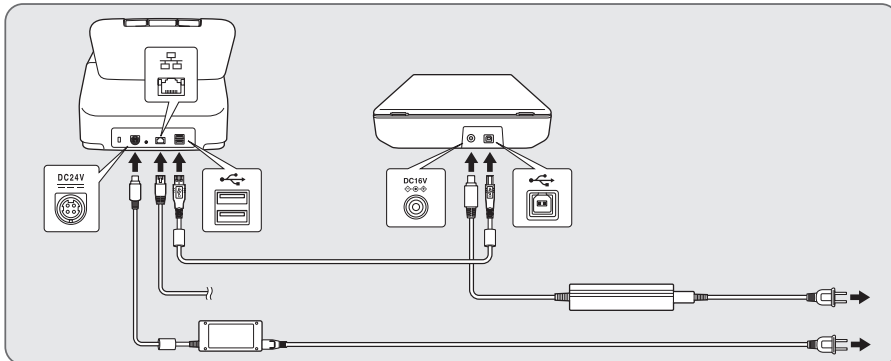


- 3 单击 [退出] 关闭安装菜单。

## STEP 4 连接计算机和电源



### 当连接到 ScanFront 400 时

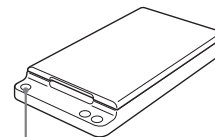


- 使用各扫描仪随附的 USB 电缆线。
- 请勿将除佳能文稿扫描仪之外的扫描仪与平板一起连接到计算机，无论该扫描仪是否与平板兼容都不行。否则平板或佳能文稿扫描仪可能无法正常工作。

## STEP 5 打开电源

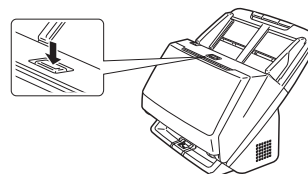
首先打开平板，然后再打开佳能文稿扫描仪。

1



电源按钮

2



随即完成安装。

# 前言

感谢您购买佳能 imageFORMULA 平板扫描仪设备 102。使用扫描仪前请务必通读本手册，以便熟悉扫描仪的各项功能并加以充分利用。阅读完毕，请将手册存放在稳妥之处以备将来查阅。

## 提示

使用安装光盘安装软件期间，本手册的电子版本将以 PDF（可便携式文档格式）文件形式安装于以下位置。

## Windows 7



## Windows 8.1



## Windows 10



## 本手册中使用的符号

本手册采用以下符号来说明为确保安全所应遵守的程序、限制、操作注意事项以及说明。

### 警告

表示如果操作不当，可能会造成人身伤亡的警告相关操作。为了确保设备的使用安全，请务必注意这些警告。

### 注意

表示如果操作不当，可能会造成人身伤害或财产损失的注意相关操作。为了确保设备的使用安全，请务必注意这些注意事项。

### 重要

表示操作要求和限制。请务必仔细阅读这些事项，以确保设备正常运转，避免损坏设备。

### 提示

表示对操作的进一步说明，或包含对操作程序的补充说明。强烈建议您阅读这些注释。

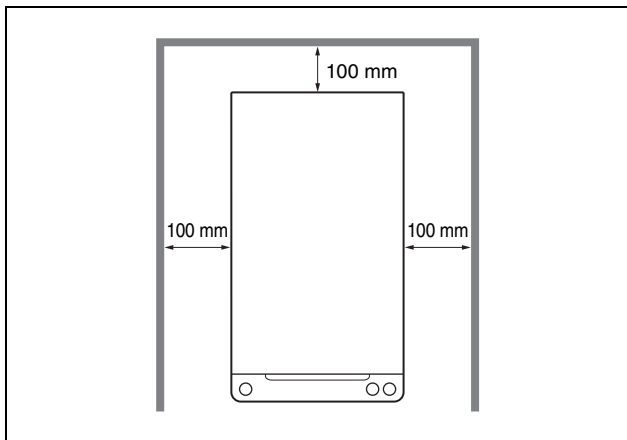
## 重要安全说明

为确保此平板的安全操作，请务必阅读以下安全警告和注意事项。

### 安装位置

本平板的性能受其安装环境影响。请确保平板的安装位置符合以下环境要求。

- 平板周围应留有足够空间，以便操作、维护以及通风之用。




- 避免在阳光直射下安装平板。如果不可避免，则应使用窗帘遮蔽平板。
- 请勿安装在灰尘过多的地方。灰尘会对平板的内部部件造成不良影响。
- 避开温暖或潮湿的地方，例如靠近水龙头、热水器或加湿器等。避免安装在有氨气溢出的位置。避免安装在酒精或涂料稀释剂等易挥发或易燃化学品的附近。
- 避免安装在易遭受振动的位置。
- 避免将平板暴露于温度变化剧烈的位置。如果装有平板的房间较冷但升温迅速，可能会在平板内形成水滴（冷凝）。这会导致扫描质量明显下降。要获得最佳的扫描质量，建议控制在以下条件范围内：  
室温：10°C 至 32.5°C  
湿度：20% 至 80%（相对湿度）

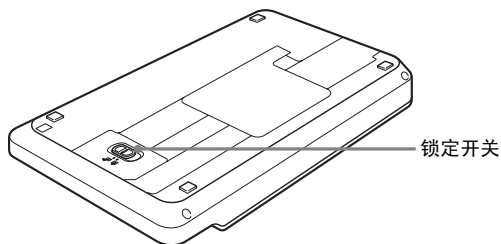
- 避免将平板安装于会产生磁场的设备（如扬声器、电视或收音机）旁。


### AC 适配器

- 只能将 AC 适配器连接到具有额定电压和电源频率的电源插座上（120 V、60 Hz，或 220-240 V、50/60 Hz，视地区而异）。
- 请勿将其他电气设备连至已连有平板的同一电源插座上。此外，如果使用延长电源线，请确保延长电源线的额定电流满足平板的电流要求。
- 切勿拆卸或改装 AC 适配器，此操作极其危险。
- 如果经常踩踏电源线或在其上堆放重物，则可能会将其损坏。持续使用损坏的电源线和 AC 适配器可能会引发事故，如火灾或电击。
- 电源线发生缠绕时，请勿使用。
- 切勿直接拉拽电源线。断开电源线时，要握住电源插头，再将其从电源插座中取出。
- 保持电源线附近区域没有其他物品，以便在紧急情况下轻松拔下电源线。
- 请勿使用非本平板附带的 AC 适配器。请勿将本平板附带的 AC 适配器用于其他产品。
- 如果对电源存有疑问，请联系当地的佳能授权经销商或客户服务部，以了解更多信息。

## 移动平板

- 如果要移动平板，务必先将平板底部的锁定开关设置到  位置，将扫描装置锁定到位。移动平板时，务必用双手握住平板以免摔落。平板重量约为 2.5 kg。




- 使用平板前，请先将平板底部的锁定开关设置到  位置，释放扫描装置。
- 移动平板之前，请务必拔下接口电缆线和 AC 适配器。如果搬运平板时连接有这些物品，插头或连接器可能会受到损坏，或是导致平板掉落并造成人身伤害或平板受损。

## 处理

### 警告

- 切勿在平板旁使用酒精、苯、涂料稀释剂、气溶胶喷雾剂或任何其他易燃物质。
- 请勿切割、损坏或改装电源线。请勿在电源线上放置重物，也不要拉动或过度弯曲电源线。
- 请勿在手潮湿时连接电源线。
- 请勿将平板连接到多插头电源板上。
- 请勿将电源线打结或缠绕，否则会导致火灾或电击。连接电源线时，务必使电源插头牢固并完全插入电源插座内。
- 请勿使用非平板自带的电源线或 AC 适配器。请勿将随附的电源线用于其他产品。
- 请勿分拆平板或对其进行改装。
- 切勿拆卸或改装 AC 适配器，此操作极其危险。
- 请勿在平板附近使用易燃喷雾。
- 清洁平板时，关闭电源开关并断开电源的电源线。
- 用稍微潮湿的、拧干的布清洁平板。切勿使用酒精、苯、涂料稀释剂或任何其他易燃物质。

- 定期从电源插座上拔下电源线，并用干布清洁电源插头金属针和电源插座基座周围的区域，确保清除所有灰尘和污垢。如果长期在潮湿、多尘或多烟雾的地方连接电源线，电源插头周围会积聚灰尘并变潮湿。这样可能会导致短路并引发火灾。
- 使用平板时，如果平板发出异常噪音或烟雾、热量或异味，或平板不能正常工作或发生其他异常时，应立即关闭电源开关，然后从电源插座中断开电源插头。然后，请联系当地的佳能授权经销商或客户服务部，以了解更多信息。
- 请勿使平板掉落或使其遭受冲击或强震。无论何时平板受到损坏，立即关闭电源开关，并从电源插座中断开电源插头。然后，请联系当地的佳能授权经销商或客户服务部，以了解更多信息。
- 在移动平板前，务必先关闭电源开关，从电源插座中断开电源插头，然后将平板底部的锁定开关设置到  位置，将扫描装置锁定到位。

### 注意

- 请勿在不稳定或倾斜或以产生剧烈震动的平面上安装平板。否则可能导致平板坠落，从而造成人身伤害或损坏平板。
- 切勿将订书钉、回形针或珠宝之类的小金属物品置于平板上。这些物品可能会落入平板并导致火灾或电击。如果此类物品落入平板，请立即关闭电源开关，并从电源插座中断开电源插头。然后，请联系当地的佳能授权经销商或客户服务部，以便对设备进行维修。
- 请勿将平板安装在潮湿或多灰尘的位置。否则可能会导致火灾或电击。
- 请勿在平板上放置物品。因为物品从平板上翻倒或坠落时可能会导致人身伤害。
- 只能将 AC 适配器连接到具有额定电压和电源频率的电源插座上（120 V、60 Hz，或 220-240 V、50/60 Hz，视地区而异）。
- 拔出电源线时，应抓牢电源插头。不要直接拉电源线，否则可能会损坏或暴露电源线的内部接线，从而导致火灾或电击。
- 电源插头周围应留出足够的空间，以便轻松拔出插头。如果电源插头周围堆放有物品，将无法在紧急情况下拔出插头。
- 请勿将水或易燃物质（酒精、涂料稀释剂、苯等）洒落到平板上，因为这会导致火灾或电击。



- 并且，当在连续假日这样的持续时间内不使用设备时，应关闭电源开关，从电源插座断开电源线，以确保安全。
- 打开和关闭文稿盖板时动作要轻柔。否则可能会造成平板故障或人身伤害。
- 关闭文稿盖板时须小心，以免夹到手。否则可能会造成人身伤害。
- 请勿用力按压文稿盖板。否则可能会损坏玻璃、造成平板故障或导致人身伤害。
- 切勿在扫描玻璃上放置除待扫描文稿以外的其他物品。否则可能会造成平板故障或人身伤害。
- 在低温下使用平板时，打开电源开关后请等待片刻。否则可能会导致冷凝错误。


---

## 处置

处置平板和 AC 适配器时，请务必遵守有关的地方法律法规，或咨询当地佳能授权经销商或客户服务部。

---

## 将平板送去维修时

如果需要将平板送去维修，请使用其原有包装箱。务必将平板底部的锁定开关设置到  位置，将扫描装置锁定到位，在将平板放到包装箱后，用包装材料将其牢固固定。

---

## 特性

平板扫描仪单元 102 专与佳能文稿扫描仪配套使用。平板扫描仪不能作为独立设备使用。

平板的主要特性如下所述。

### ● 支持宽尺寸文稿

将平板扫描仪和佳能文稿扫描仪连接到计算机即可启用平板扫描。平板可用于扫描较薄的文稿页、杂志以及其他不能用送纸器扫描的各种文稿。

### ● 高画质

平板在 24 位彩色、灰度和黑白扫描模式下将启用高品质 600 dpi 扫描。

### ● 双扫描仪无缝操作

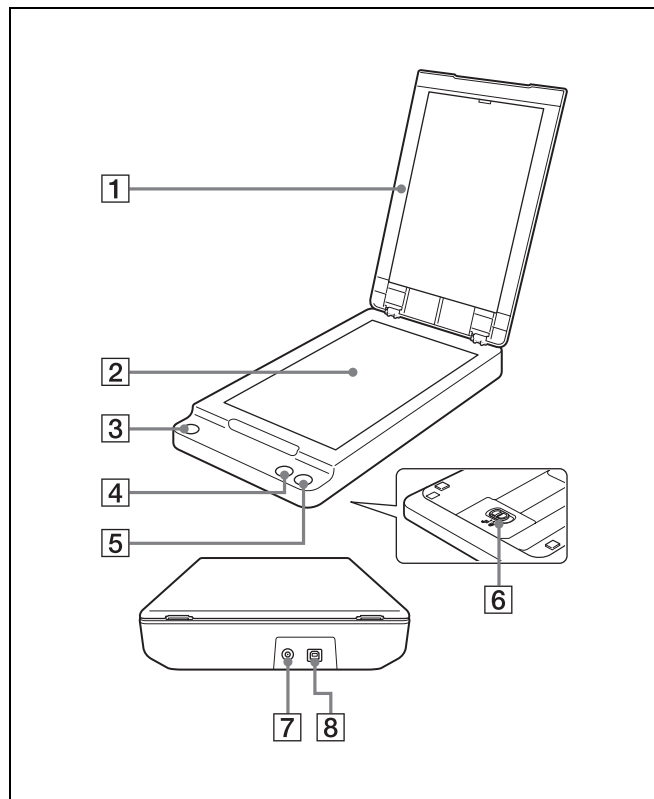
合并来自两个扫描仪的扫描图像来创建单个图像文件。



提示

平板并不支持所连佳能文稿扫描仪提供的所有扫描功能。

## 部件名称及功能



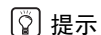
### 1 文稿盖板

关闭此盖板以确保扫描时文稿处于适当位置。

### 2 扫描玻璃

### 3 电源按钮

按下此按钮可打开平板。平板打开后电源按钮会亮起。要关闭平板，请按住电源按钮直到其熄灭。



提示

如果 4 个小时未操作平板，电源自动关闭设置会自动关闭平板，默认条件下会启用此设置。

有关禁用此设置的详细信息，“电源自动关闭设置”（第 22 页）。

### 4 Start 按钮

按此按钮开始扫描放置在扫描玻璃上的文稿。

### 5 Stop 按钮

按此按钮停止正在执行的扫描程序。

### 6 锁定开关

使用此开关将内置扫描装置锁定到位。

### 7 电源连接器

在此处连接随附的 AC 适配器。

### 8 USB 连接器（B 型）

使用此连接器将平板连接到计算机。

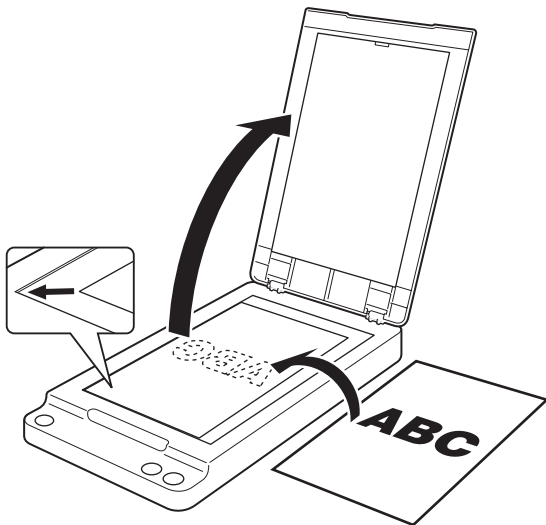
# 文稿

---

平板可扫描最宽 216 mm、长度为 356 mm 的文稿。

## 放置文稿

打开文稿盖板，按以下所示方式将文稿扫描面朝上放置于扫描玻璃上。确保扫描面的右下角与扫描玻璃的左下角对齐。

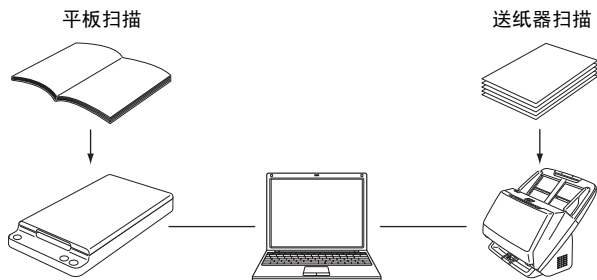


### ❗ 重要

- 请勿在扫描玻璃上放置待扫描文稿以外的物品。否则可能会造成平板故障或人身伤害。
- 打开和关闭文稿盖板时动作要轻柔。用力过大可能会导致盖板损坏或扫描玻璃破裂，也可能造成人身伤害。
- 无法扫描胶片。
- 将有皱痕或卷曲的文稿放置在平板上之前，务必先将其拉直，在扫描过程中轻轻按住文稿盖板。

## 扫描方法

如果将平板式扫描仪单元连接到扫描仪或计算机，则可根据文稿类型和用途选择以下方法之一来扫描文稿。



### 平板扫描

可使用平板一次扫描一页文稿，单页文稿或无法使用送纸器扫描的文稿。

### 送纸器扫描

使用连接到计算机的佳能文稿扫描仪的送纸器执行（如多页文稿扫描）操作。在这种情况下，在所连佳能文稿扫描仪上执行的操作与单独使用时的操作相同。有关送纸器扫描的详细信息，请参阅所连佳能文稿扫描仪的*用户手册*。

### 限制

- 要使用平板，必须先安装随附安装光盘中包含的软件。此外，还必须安装运行所连佳能文稿扫描仪（ISIS/TWAIN 驱动程序）的软件。
- 如果安装了 WIA 驱动程序，平板可以作为独立设备使用，无需连接佳能文稿扫描仪。但在这种情况下，与采用 ISIS/TWAIN 驱动程序的常规扫描方式相比，在可供使用的功能方面会受到一些限制。
- 使用平板时，必须打开平板和所连佳能文稿扫描仪才能扫描。如果已打开平板，但佳能文稿扫描仪尚未开启，则无法使用平板扫描文稿。但是，即使平板尚未打开，也可在佳能文稿扫描仪打开时扫描文稿。

- 当扫描条件需要占用大量计算机内存时，如果内存不足，则可能无法扫描。如果扫描过程中出现内存错误，请退出应用程序并更改扫描条件，然后再次尝试扫描。

## 支持的功能

若要使用平板支持的功能进行扫描，则连接的佳能文稿扫描仪还必须支持所用功能。

功能	在平板上使用	功能	在平板上使用
高级文本增强	否	防止渗透 / 除去背景	是
高级文本增强 II	是	除去阴影	否
高速文本增强	否	消除黑框	是
自动图像类型检测	是	除去孤立点	是
彩色 / 灰色 / 二进制检测	是	文本方向识别	是
彩色 / 灰色检测	是	除去折痕	是
自动尺寸检测	是	穿孔移除	是
区域规格	是	应用适合照片的校正	否
边界	否	双张送入检测	否
自动分辨率检测	是	自动送入	否
双面扫描	否	手动送入	否
跳过空白页	否	面板送入	是
对折	否	薄纸模式	否
速度优先	否	不分隔送纸模式	否
歪斜检测	否	验证计数	否
歪斜校正	是	装订检测	否
页面翻转	否	文稿方向	是
亮度自动	否	分批	否
Gamma 校正	是	Patchcode	否
边缘强调	是	快速恢复系统	否
除色 / 色彩增强 (红色 / 绿色 / 蓝色)	是	JPEG 转换	否
除色 / 色彩增强 (红色 / 绿色 / 蓝色)	是	预扫描	否
除色	否	MultiStream	是
自定义除色	否	背面设置 (启用 MultiStream 时)	否
自定义色彩增强	否	条形码	是
除去莫尔纹	是	2D 代码	是
字符强调	是	印记器	否
背景平滑处理	是	Addon	否

(是：支持，否：不支持)

## 使用 CapturePerfect 进行扫描

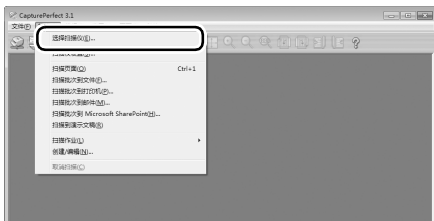
开始扫描前，可使用所连佳能文稿扫描仪随附的 CapturePerfect 软件来指定扫描条件和保存选项。下面介绍如何利用 CapturePerfect 以使用 [ 扫描批次到文件 ] 设置来扫描文稿。使用此扫描方法时，会将平板上一次扫描一页的文稿保存至同一图像文件。本节介绍 CapturePerfect 3.1 中的扫描步骤。可在 CapturePerfect 3.0 中使用的相同步骤。

### 提示

有关其他扫描方法的详细信息，请参阅 *CapturePerfect 操作指南*。

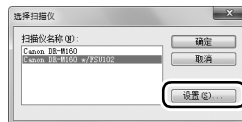
**1** 在 Windows 任务栏中，单击 [ 开始 ]，然后选择 [ 所有程序 ]、[ CapturePerfect 3.1 ] 和 [ CapturePerfect 3.1 ]。CapturePerfect 启动。

**2** 从 [ 扫描 ] 菜单中选择 [ 选择扫描仪 ]。



[ 选择扫描仪 ] 对话框出现。

**3** 选择正在使用的佳能文稿扫描仪的名称（名称后面应接有“w/FSU102”），然后单击 [ 设置 ] 按钮。



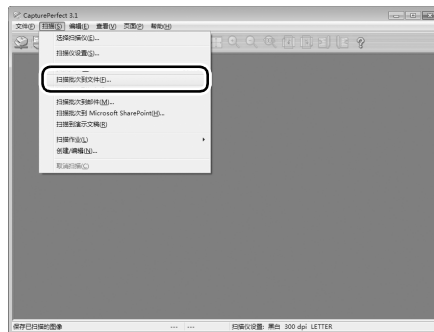
[ 配置设备设置 ] 对话框出现。

### 重要

如果仅显示扫描仪名称，请尝试重新安装平板附带的安装光盘上包含的软件。

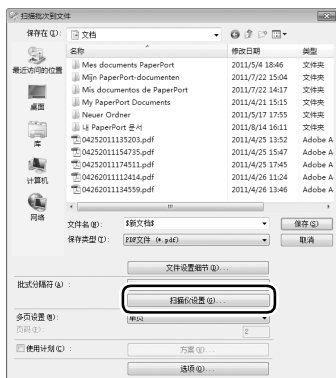
**4** 单击 [ 确定 ] 完成扫描仪选择。

**5** 从 [ 扫描 ] 菜单中选择 [ 扫描批次到文件 ]。

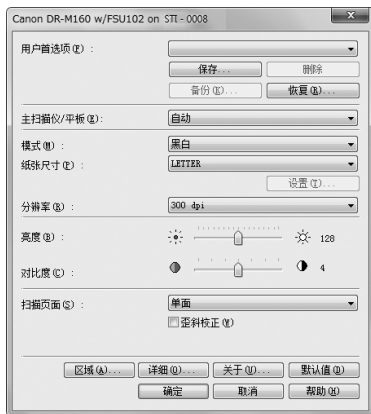


[ 扫描批次到文件 ] 对话框出现。

## 6 单击 [ 扫描仪设置 ]，然后配置扫描仪设置。



扫描仪驱动程序的“属性”对话框出现。

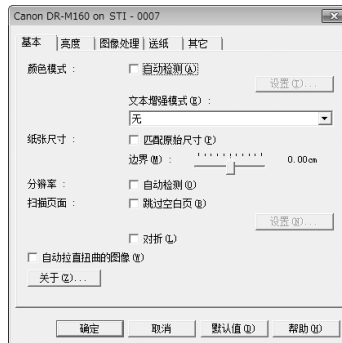


## 7 配置 [ 主扫描仪 / 平板 ] 设置。

如果文稿放置于平板上，选择 [ 平板 ]，如果文稿放置在佳能文稿扫描仪内，则选择 [ 主扫描仪 ]。如果选择 [ 自动 ]，则会扫描送纸器中放置的所有文稿。如果送纸器中无文稿，则会在平板上执行扫描。

## 8 如有必要，配置佳能文稿扫描仪的设置。

单击 [ 详细 ] 按钮打开佳能文稿扫描仪的设置对话框。完成配置设置后，请单击 [ 确定 ] 关闭对话框。有关各项设置的详细信息，请参阅“帮助”。



## 9 配置扫描条件。

有关设置的详细信息，第 15 页。

## 10 指定要保存的图像文件的文件名和格式。

有关 [ 扫描批次到文件设置 ] 对话框中其他设置的详细信息，请参阅 *CapturePerfect 操作指南*。

## 11 放入待扫描的文稿，然后单击 [ 保存 ] 启动扫描。

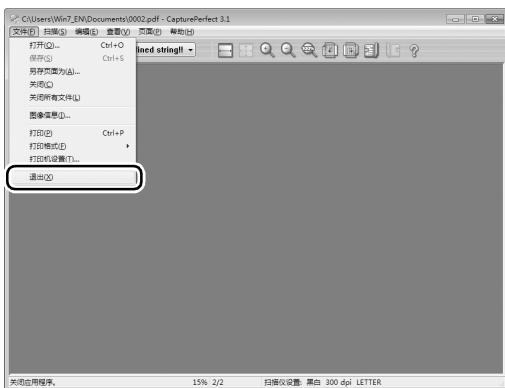
### 重要

- 根据 [ 送入选项 ] 设置，放置文稿的方法各有不同。有关详细信息，第 17 页。
- 切勿在电源指示灯正在闪烁或扫描执行期间移动放置在扫描玻璃上的文稿。

- 12 如果出现[继续扫描]对话框，然后单击[继续扫描]或[取消扫描]。



- 13 扫描完成后，选择[文件]菜单上的[退出]可退出 CapturePerfect。



## 扫描仪设置

如果在连接平板时打开扫描仪的设置对话框，则可通过以下设置来配置扫描条件。



### [ 用户首选项 ]

输入名称并单击 [ 保存 ]。若有必要，可以调用设置对话框中的名称及其配置。

### [ 主扫描仪 / 平板 ]

选择 [ 平板 ] 扫描放置在平板上的文稿。选择 [ 主扫描仪 ] 扫描放置于所连佳能文稿扫描仪的送纸器中的文稿。如果选择 [ 自动 ]，则会扫描送纸器中放置的所有文稿。如果送纸器中无文稿，则会在平板上执行扫描。有关详细信息，“使用两台扫描仪”（第 19 页）。

### [ 模式 ]

选择扫描模式。

### [ 纸张尺寸 ]

选择要扫描文稿的纸张尺寸。如果选择 [ 匹配原始尺寸 ]，则会自动检测文稿尺寸。此时 [ 设置 ] 按钮会启用，单击此按钮并显示对话框即可根据要扫描的文稿配置尺寸检测区域（legal、A4 或 A5R 区域）。

### **[ 分辨率 ]**

指定扫描分辨率。

### **[ 亮度 ]**

调节扫描图像的亮度。

### **[ 对比度 ]**

调节扫描图像的对比度。

### **[ 扫描页面 ]**

扫描放置于所连佳能文稿扫描仪的送纸器内的文稿时，请选择要扫描的文稿页面。

### **[ 自动拉直扭曲的图像 ]**

单击此选项以确保在文稿扫描发生倾斜时，扫描仪会检测倾斜度并拉直扫描图像。

### **[ 区域 ]**

单击此选项显示用于指定待扫描文稿区域的对话框。

### **[ 详细 ]**

单击此选项显示所连佳能文稿扫描仪的设置对话框，在其中可配置高级扫描条件。有关设置的详细信息，请参阅 *ISIS/TWAIN 驱动程序* 的帮助。

### **[ 默认值 ]**

将设置对话框中的所有配置恢复为默认值。



## 其他扫描方法

本节介绍各类扫描选项。

### 更改扫描的送入选项

扫描多页文稿时，更改扫描仪设置对话框中的送入选项设置十分有用。

可以使用下列三种送入选项：

#### ● [ 标准送入 ]

这是标准送入方法。任一扫描仪中放置的文稿完成扫描后，扫描操作即会结束。

#### ● [ 面板送入 ]

当任意扫描仪中放置的文稿完成扫描后，扫描仪会进入待机状态，等待放入其他文稿。当放入其他文稿并按下 Start 按钮后，即会继续进行扫描。

#### ● 自动送入

如果在文稿完成送入后继续放入其他文稿，则扫描仪会自动检测这些文稿并继续扫描。

此送入选项仅在 [ 主扫描仪 / 平板 ] 设置为 [ 主扫描仪 ] 时被选中。

### 配置送入选项

本节介绍如何将 [ 送入选项 ] 设置为 [ 面板送入 ]。

#### 1 从应用程序打开扫描仪设置对话框。

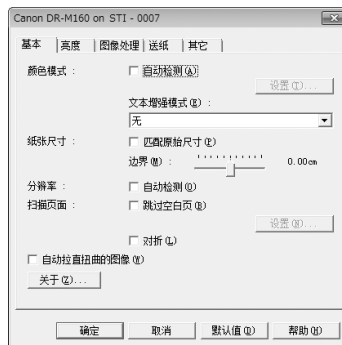
例如，如果使用 CapturePerfect，则从 [ 扫描 ] 菜单选择 [ 扫描仪设置 ]。有关如何从其他应用程序打开设置对话框的详细信息，请参阅应用程序的操作手册。



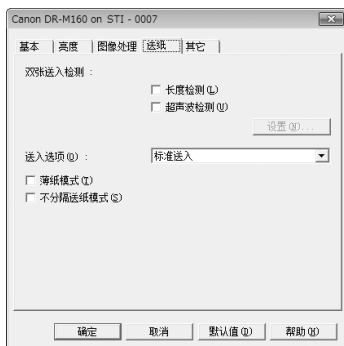
#### 2 配置 [ 主扫描仪 / 平板 ] 设置。

如果将文稿放置在所连佳能文稿扫描仪的送纸器内，请选择 [ 主扫描仪 ]。如果要在使用送纸器和平板进行扫描之间进行切换，请选择 [ 自动 ]。

#### 3 单击 [ 详细 ] 按钮打开佳能文稿扫描仪的设置对话框。



#### 4 单击 [送纸] 选项卡。



#### 5 将 [送入选项] 设置为 [面板送入]。

#### 6 单击 [确定] 关闭设置屏幕。

#### 7 单击 [确定] 关闭扫描仪设置对话框。

#### 8 将文稿放置在扫描仪内，从应用程序启动扫描程序。

#### 9 按住其中放置有文稿的扫描仪上的开始按钮。

如果将文稿放置在佳能文稿扫描仪内，按扫描仪上的开始按钮将启动扫描程序。

如果将文稿放置在平板上，按平板上的开始按钮则会启动扫描程序。

文稿扫描结束后，扫描仪会等待下一份待扫描的文稿。

#### 10 放入下一份待扫描的文稿。

如果在步骤 2 中将 [主扫描仪 / 平板] 选择为 [自动]，则可将文稿放入送纸器或平板中的任何一个以继续扫描。

#### 11 重复执行步骤 9 和 10，直到扫描所有文稿。

#### 12 如果所有文稿均已扫描，按下扫描仪上的 Stop 按钮。这样便完成扫描过程。

#### 提示

视使用的应用程序以及是否连接平板而定，当 [送入选项] 设置为 [面板送入] 时扫描仪的扫描操作可能不同，如下所示。

仅使用佳能文稿扫描仪扫描时	使用连接的平板扫描时
按下扫描仪上的停止按钮时，会出现一个对话框，询问是否要继续扫描。	必须按下扫描仪上的停止按钮两次以显示询问是否要继续扫描的对话框。
在上述对话框中选择要继续扫描的选项时，会自动出现驱动程序设置屏幕。	选择要继续扫描的选项将不会自动显示驱动程序设置屏幕。必须按下扫描仪上的开始按钮。

---

## 使用两台扫描仪

在扫描仪设置对话框中将 [ 主扫描仪 / 平板 ] 设置为 [ 自动 ], 则可轻松使用两台扫描仪中的任何一台扫描特定文稿类型, 或将两台扫描仪配合使用进行扫描。

### 示例 1: 针对每个扫描操作, 使用相应的扫描仪进行扫描

通过配置以下设置, 无需指定扫描仪, 即可扫描适合平板的文稿 (如书籍的单个页) 或适合所连接佳能文稿扫描仪的文稿 (如一页或多页文稿)。

[ 主扫描仪 / 平板 ]: [ 自动 ]

[ 送入选项 ]: [ 标准 ]

### 示例 2: 将不同文稿类型扫描为单个图像文件

通过配置以下设置, 可将多个不同类型的文稿 (一本书的多个页面或多个文稿页) 扫描为单个文件。

[ 主扫描仪 / 平板 ]: [ 自动 ]

[ 送入选项 ]: [ 面板送入 ]

例如, 执行以下步骤来扫描多页应用程序表格和护照。

- (1) 从应用程序启动扫描程序。
- (2) 将应用程序表格置于佳能文稿扫描仪中, 然后按下文稿扫描仪上的开始按钮。
- (3) 扫描应用程序表格后, 将护照置于平板上, 按下平板上的开始按钮。
- (4) 完成扫描后, 按下平板或文稿扫描仪上的停止按钮。

# 故障排除

---

## 常见问题与解决方案

本节介绍常见问题的推荐解决方案。

如果按照以下方式仍无法解决问题，请联系当地的佳能授权经销商。

### 问题 1 平板无法打开。

**解决方案** 确认是否已将 AC 适配器稳固插入电源插座。

### 问题 2 无法识别平板。

- 解决方案**
- (1) 确认平板是否已通过 USB 电缆线正确连接到计算机。
  - (2) 确认已打开扫描仪（包括平板和佳能文稿扫描仪）。如果已打开平板但佳能文稿扫描仪仍处于关闭状态，则平板将不能运行。如果扫描无法打开，请参阅问题 1。
  - (3) 计算机的 USB 接口可能不支持平板。无法保证此平板可使用所有的 USB 接口。
  - (4) 确认是否已使用随附的 USB 电缆线将平板连接到计算机。无法保证此平板可使用所有可用的 USB 电缆线。
  - (5) 如果平板通过 USB 集线器连接到计算机，请尝试拆下集线器，将平板直接连接到计算机。



### 问题 3 扫描图像中出现污点。

**解决方案** 清洁扫描玻璃。如果发现胶水或修正液等粘性物质，请用足够的压力小心擦拭清洁出现线条的区域。如果清洁后仍然无法解决问题，则可能是内侧玻璃已划破。在此情况下，请联系当地佳能授权经销商。

**问题 4 即使指定 [ 文本增强模式 ]，扫描图像中的文本仍未得到增强。**

**解决方案** 此平板仅支持“高级文本增强 II”。如果从平板的 ISIS/TWAIN 驱动程序设置对话框中打开佳能文稿扫描仪的 ISIS/TWAIN 驱动程序设置对话框，则可以指定除“高级文本增强 II”外的文本增强模式。但是，当从平板进行扫描时，将始终使用“高级文本增强 II”。因此，文本可能并未得到增强，具体视扫描的文稿而定。要使用指定的文本增强模式扫描，请在文稿扫描仪中放置文稿并扫描。

**问题 5 计算机已识别出扫描仪，但无法开始扫描。**

**解决方案** 检查平板底部锁定开关的位置（第 8 页）。即使平板已打开，如果平板底部的锁定开关设置到  位置，也无法进行扫描。将锁定开关设置为  位置，然后按下电源按钮开始扫描。

**问题 6 使用注册的用户首选项设置没有执行扫描。**

**解决方案** 某些应用程序可能无法正常调用已启用送入选项、跳过空白页、连续扫描或预扫描的用户首选项。使用这些用户首选项时，确保打开驱动程序设置对话框并确认设置均已启用，然后再开始扫描。

**问题 7 启用图像旋转设置后，图像并未旋转（或边缘被裁剪）。**

**解决方案** 当扫描分辨率设置为较高的值且图像旋转设置为 90 或 270 度时，可能无法正常扫描整个文稿。将图像旋转设置为 0 或 180 度或设置一个较低分辨率并再次尝试扫描。

# 附录

## 日常清洁

请定期清洁平板，以保持扫描性能。

### ⚠ 警告

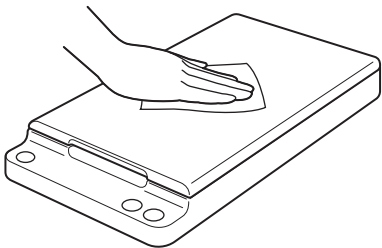
清洁平板时，为确保安全，必须关闭电源开关并断开电源的电源线。

请勿用喷洒型清洗剂清洁平板。否则可能会弄湿精密仪器，从而导致故障。

严禁使用涂料稀释剂、酒精或其他溶剂清洁平板。否则可能造成表面变形、脱色或溶解，或造成火灾或电击。

## 清洁平板

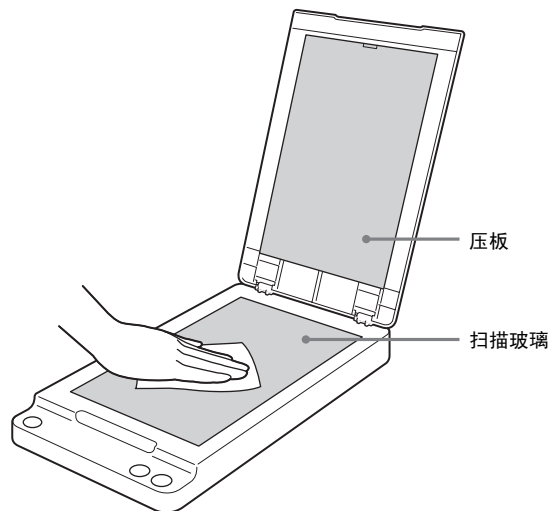
请将干布浸水，然后完全拧干，用其清洁平板外部，然后使用洁净的干布擦干平板。



## 清洁扫描玻璃和压板

如果扫描图像中出现污点，或扫描文稿变脏，则可能是扫描玻璃和压板较脏。请务必定期进行清洁。

- 1 轻轻打开文稿盖板，然后使用干净的干布将扫描玻璃和压板擦拭干净。



- 2 轻轻关闭文稿盖板。

### ⚠ 注意

如果关闭文稿盖板时用力过大，可能会损坏玻璃、造成平板故障或导致人身伤害。

## 电源自动关闭设置

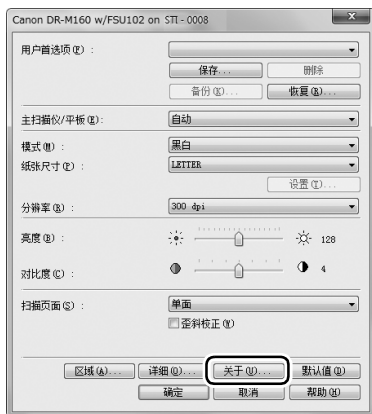
如果 4 个小时未在平板上执行扫描或任何其他操作，平板将会自动关闭。

要禁用此设置，请执行以下操作。

### 1 从应用程序打开扫描仪设置对话框。

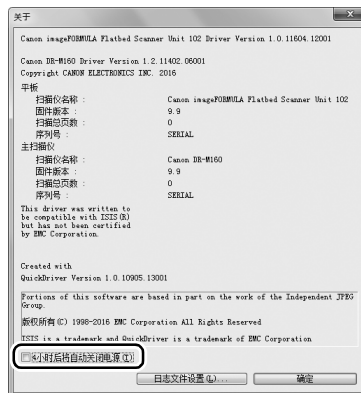
例如，如果使用 CapturePerfect，则从 [ 扫描 ] 菜单选择 [ 扫描仪设置 ]。有关如何从其他应用程序打开设置对话框的详细信息，请参阅应用程序的操作手册。

### 2 单击 [ 关于 ]。



版本信息对话框出现。

### 3 禁用 [ 4 小时后将自动关闭电源 ] 复选框。



### 4 单击 [ 确定 ] 关闭版本信息对话框。

# 规格

---

---

## 主体装置

类型	桌面平板		
扫描的文稿尺寸	宽度：216 mm 长度：356 mm		
扫描传感器	CIS		
光源	LED		
扫描页面	单面		
扫描模式	黑白、错误扩散、256级灰度、高级文本增强 II、24位彩色		
扫描分辨率（主要扫描仪 x 次要扫描线）	100 x 100 dpi/150 x 150 dpi/200 x 200 dpi 240 x 240 dpi/300 x 300 dpi/400 x 400 dpi 600 x 600 dpi		
扫描速度 （条件：Core 2 Duo 3.0GHz CPU 或更高，3GB 或以上内存、LTR/A4 文稿尺寸）	24 位彩色	600 dpi	9.0 秒
		300 dpi	3.5 秒
		200 dpi	3.5 秒
		150 dpi	3.5 秒
	灰度	600 dpi	4.5 秒
		300 dpi	3.0 秒
		200 dpi	3.0 秒
		150 dpi	3.0 秒
接口	高速 USB 2.0（1 个 B 型）		
外部尺寸	267 mm x 466 mm x 64 mm（宽 x 高 x 深）		
重量（无 AC 适配器）	约 2.5 kg		
电源（使用 AC 适配器）	DC 16 V、0.4 A		
耗电量	扫描：最大 7 W 睡眠模式下：最大 1.7 W 电源关闭时：最大 0.5 W		
噪音	不超过 59 dB		
操作环境	温度：10°C 至 32.5°C 湿度：20% 至 80%（相对湿度）		

## AC 适配器（100 至 240 V 型）

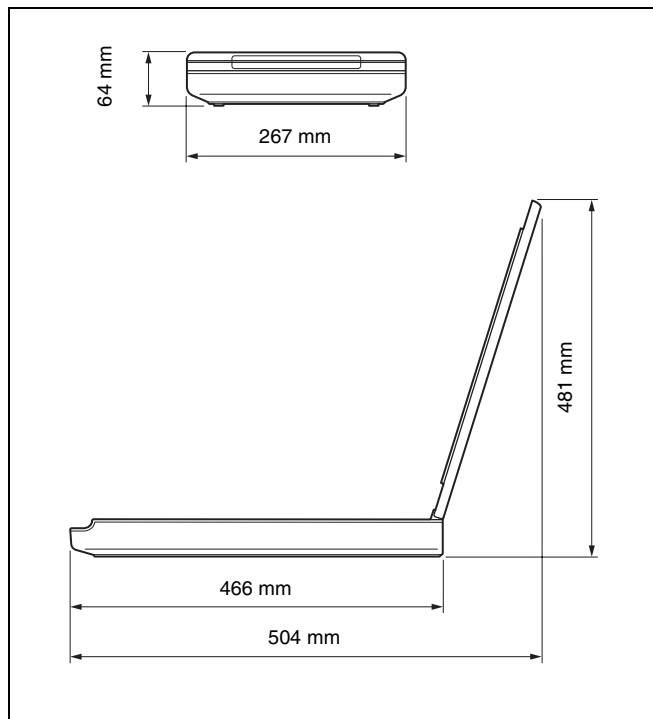
型号	MG1-5044
输入	AC100 至 240V、50/60 Hz、0.57 至 0.32 A
输出	DC16V 1.6A
重量	约 0.2 kg（电源线除外）

## 推荐操作环境

除了下列推荐操作环境以外，其他操作环境能否可用取决于所连接的扫描仪。

操作系统：	Microsoft Windows 7， Service Pack 1（32 位和 64 位版本） Microsoft Windows 8.1（32 位和 64 位版本） Microsoft Windows 10（32 位和 64 位版本） Microsoft Windows Server 2008 R2 Microsoft Windows Server 2012 R2 Microsoft Windows Server 2016 Microsoft Windows Server 2019 此为截至 2018 年 12 月的环境。 有关最新的软件支持信息，请前往 Canon 网站的 [ 产品 ] 页面。
-------	--

## 外部尺寸图







本标志适用于在中华人民共和国销售的电子电气产品、标志中央的数字代表产品的环保使用期限。

中华人民共和国

电子电气产品有害物质限制使用标志

产品中有害物质的名称及含量

部件名称	有害物质					
	铅 (Pb)	汞 (Hg)	镉 (Cd)	六价铬 (Cr(VI))	多溴联苯 (PBB)	多溴二苯醚 (PBDE)
电源	×	○	○	○	○	○
印刷电路板	×	○	○	○	○	○
金属框架、外壳	○	○	○	○	○	○
线比如束线、I/F线、AC线等	○	○	○	○	○	○
以上除外的电子部件（发动机、传感器等）	×	○	○	○	○	○
以上除外的机械部件（滚轴等）	×	○	○	○	○	○

本表格依据SJ/T 11364 的规定编制。

○：表示该有害物质在该部件所有均质材料中的含量均在GB/T 26572规定的限量要求以下。

×：表示该有害物质至少在该部件的某一均质材料中的含量超出GB/T 26572规定的限量要求。



（“仅适用于海拔 2000m 及以下地区安全使用”），为根据 GB4943.1-2011 进行的标注。

**Canon**

佳能（中国）有限公司  
出版完成时间：2019年2月  
原产国：日本

PUB. CE-IM-0995-C1.20

© CANON ELECTRONICS INC. 2017